

БРОНЕНОСЕЦ

Регулярные войска редко используют боевые экзоскелеты для солдат, однако при выполнении специальных задач они могут быть полезны. В то же время «на гражданке» бойцы в тяжёлой броне остаются популярным средством обеспечения безопасности — мало кто пожелает встретиться лицом к лицу с закованным в керамопласт трёхметровым гигантом, увешанным оружием как небольшой танк.

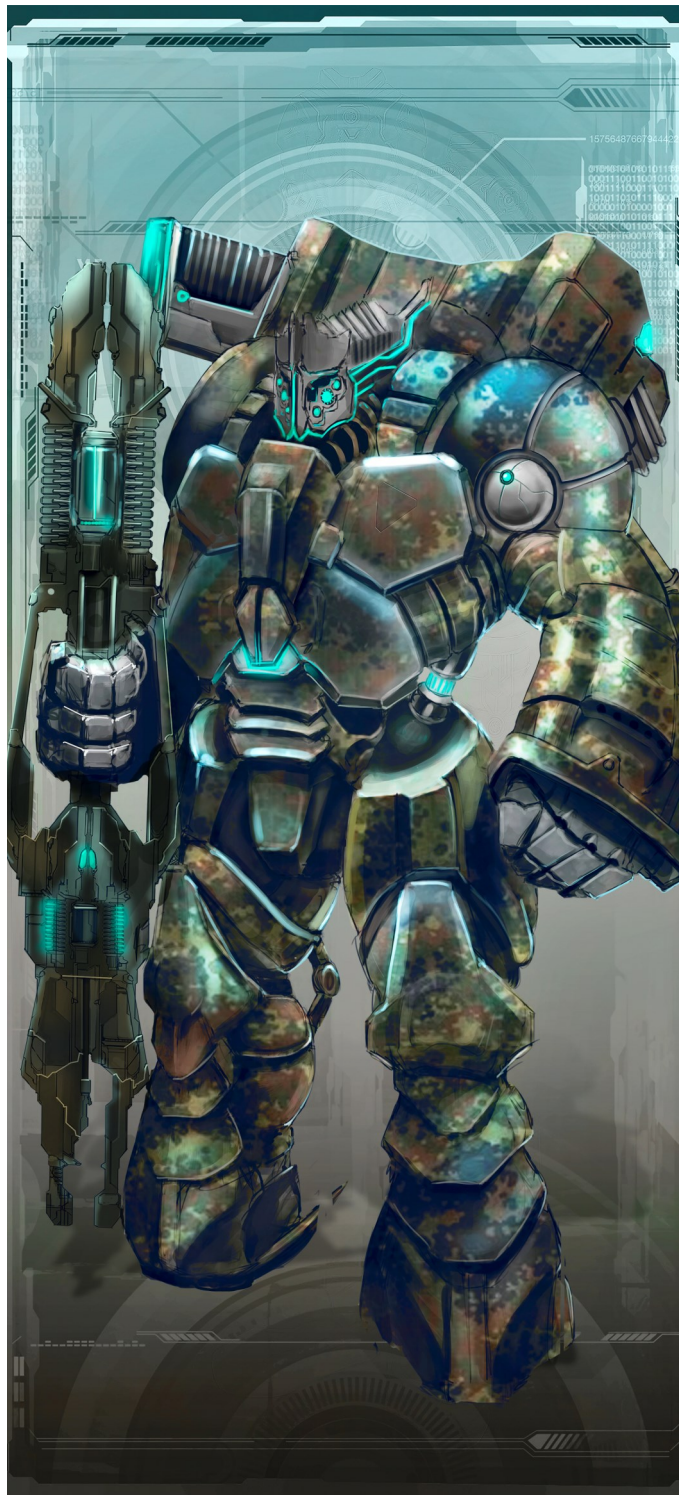
Особенно популярны такие парни среди мародеров — безбашенных сорвиголов, захватывающих космические суда прямо в открытом космосе. Но далеко не все идут в разбойники — риск не вернуться с межзвёздных путей в космосе довольно большой, поэтому на земле тоже хватает наемников.

Купить услуги Броненосца довольно просто — затраты на костюм больно кусают бюджет, поэтому он всегда ищет новые способы подзаработать.

ПРОИСХОЖДЕНИЕ

Выбери регион галактики, откуда ты родом:

- Империя:** Аристократам важно, чтобы экзоскелет обеспечивал им безопасность в любой ситуации. Когда ты Защищаешь, считай 6— как 7—9.
- Федерация:** Твое соединение с экзоскелетом происходит с помощью нейроимпланта — просто, рационально, эффективно. Один раз в сессию ты можешь перебросить любую проверку, кроме Репутации, если находишься в экзоскелете.
- Клоака:** Зачем тратить миллионы на уникальную разработку, если можно модернизировать портовой погрузчик. Не выбирай каркас экзоскелета, получи вместо него:
Погрузчик: Защита 2, оружие 2, системы 3, вместительный грузовой трюм. При использовании сервопривода выбери 1 даже на 6—.
- Пограничье:** Постоянная война заставила тебя встроить в оружие резервный механизм срабатывания. Выбери оружие. Один раз в бой его выстрел не тратит батарею.



ВНЕШНИЙ ВИД

Холодный, цепкий или агрессивный взгляд.

Шрам на щеке, протез руки или протез ноги.

Лысый, армейский ёжик или неопрятные волосы.

Крупное, мускулистое или жилистое телосложение.

СВЯЗИ

- _____: Я обязан ему жизнью.
- _____: Мы прошли через огонь.
- _____: Постоянно лезет к моему экзоскелету
- _____: _____
- _____: _____

СТАРТОВОЕ СНАРЯЖЕНИЕ

Ты начинаешь игру, имея ID, коммуникатор, кредитный чип, **плазменный пистолет** (*средняя, игнорирует щит*), военную форму, комплект гражданской одежды и армейский рюкзак.

Выбери 2:

- Регенератор:** Потрать 1 Припас и вылечь 1 ранение (2 припаса, если Критическое) себе или цели;
- Коробка дорогих сигар:** Потрать 1 Припас и получи +1 к проверкам Репутации в одной сцене;
- Счастливая пуля:** Все ветераны знают — если пуля помечена специальным способом, она всегда найдет свою цель. Потрать 1 Припас и получи 10+ во время одной атаки стрелковым оружием.
- Запасной аккумулятор:** Потрать 1 Припас и восстанови 1 батарею экзоскелета.

Ты начинаешь игру, имея следующие характеристики:

Урон 2 | Припасы 2 | Благосостояние 1

Персонаж для ролевой игры **Грань Вселенной v2.0**

Автор: Кирилл Румянцев, [Илья Сергеев](#)

Иллюстрация: Игорь Есаулов

СТАРТОВЫЕ ХОДЫ

Экзоскелет: Твоя многофункциональная умная броня. Собери её, как сказано на третьей странице. Установи Батарею на 10 — это питание для твоего оружия и систем. Ты не можешь тратить Припасы при их использовании, а каждое оружие при выстреле расходует определённое количество энергии батареи.

Кроме того, экзоскелет оборудован манипулятором, способным хватать предметы около полуметра в длину, ширину или высоту. Проектор также входит в стандартную комплектацию экзоскелета.

Выключенный экзоскелет восстанавливает 1 заряд батарей каждые 2 часа.

Сервопривод: Когда ты используешь грубую силу для того, чтобы сломать неодушевленный предмет, проверь Ярость. На 10+ выбери 3, на 7–9 выбери 1:

- Это не заняло много времени.
- Ничего ценного не пострадало.
- Это было не очень громко.
- Это можно быстро починить.

Резервный накопитель: В экстренной ситуации ты можешь восстановить 10 зарядов батареи, но перегрев реактора тут же наносит тебе 2 ранения.

ИМЯ

ЯРОСТЬ

КОНТРОЛЬ

НАВЫК

РЕПУТАЦИЯ



ОБЕСПЕЧЕНИЕ



Снаряжение и примечания

EXP:

УРОВЕНЬ:

СПЕЦИАЛЬНЫЕ ХОДЫ

- Апгрейд:** Выбери еще 3 системы экзоскелета.
- Апгрейд:** Выбери еще 2 системы экзоскелета.
- Апгрейд:** Выбери еще 3 орудия экзоскелета.
- Апгрейд:** Выбери еще 2 орудия экзоскелета.
- Апгрейд:** Возьми еще 1 систему и 1 орудие экзоскелета.
- Командный голос:** Главное — говорить с непререкаемым видом. Отдай приказ NPC, служащему в силовых структурах, и проверь Репутацию. На 10+ он исполнит твой приказ, не задумываясь (но может впоследствии доложить об этом). На 7–9 он оробеет, а ты получишь +1 против него на всю сцену.
- Презентация:** Один раз за сессию ты можешь продемонстрировать, на что способен твой экзоскелет. Ты и твои союзники увеличивают 1 проверку на 1 категорию, когда Договариваются с НПС, который видел это (если демонстрация способна повлиять на решение).
- Ручной багаж:** Если тебе пытаются запретить находиться где-то в своём экзоскелете, ты получаешь +2 на проверку Репутации, когда пытаешься урегулировать это. Ведущий может спросить тебя, как ты это сделал.
- Техосмотр:** Своё оборудование надо уметь чинить самостоятельно. Когда Чинишь или Разбираешь, потрать Припас и увеличь бросок на одну категорию.
- Мировой:** Выбери специальный ход другого класса. Впиши его: _____

ОРУДИЯ

Выбери орудия, которые установлены на твой каркас. Каждое орудие имеет свой Урон и тратит определённое количество заряда батареи.

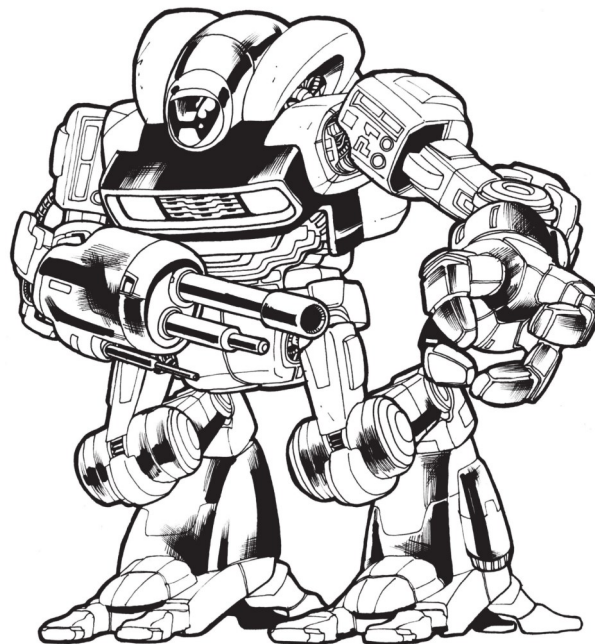
- Гарпун:** Урон 1, батарея 0, средняя, нелетальное. Захватывает цель и подтягивает в упор.
- Гаусс-орудие:** Урон 5, батарея 3, средняя/дальняя, броньбойное, мощное, кровавое. Для произведения выстрела каркас должен быть неподвижен. Не может быть бесшумным, кроме как в вакууме.
- Пиломеч:** Урон 3, батарея 1, в упор, кровавое.
- Плазмотрон:** Урон 3, батарея 2, ближняя/средняя, игнорирует щиты.
- Сенсорная мина:** Урон 3, батарея 1, в упор, мощное. Устанавливается на поверхности и детонирует при срабатывании сенсора, зафиксировавшего движение в радиусе 1 метра.
- Спаренный ствол:** Потратить 1 заряд батареи и перебрось свой урон.
- Тактический лазер:** Урон 2, батарея 1, дальняя, точное.
- Тяжелое орудие:** Установи тяжёлое оружие. Выстрел тратит батареи из расчета уровень цены оружия минус 1. Впиши: _____
- Тяжелое орудие:** Установи тяжёлое оружие. Выстрел тратит батареи из расчета уровень цены оружия минус 1. Впиши: _____
- Шок-волна:** Урон 0, батарея 3, ближняя, шок. Срабатывает по всем целям вокруг. При атаке на 7–9 кто-то останется на ногах, как решит Ведущий.
- ЭМИ:** Урон 0, батарея X. Выключает всю электронику на средней дистанции — и твой экзоскелет тоже. Тратит весь оставшийся заряд батарей.

ЭКЗОСКЕЛЕТ

КАРКАС

Выбери каркас. Он определяет твою защиту, а также количество стартовых орудий и систем.

- Скаут:** Защита 1, орудия 1, системы 4, маскировка, скорость +1. малые манипуляторы позволяют взаимодействовать даже с небольшими предметами почти как обычными руками. Выбери один уже установленный сенсор.
- Десант:** Защита 2, орудия 3, системы 2, герметичный, прыжковый двигатель (5 метров в высоту, 10 метров в длину).
- Штурмовик:** Защита 3, орудия 4, системы 1, манипуляторы отсутствуют.



СИСТЕМЫ

Выбери системы, которые установлены на твой каркас.

- Аналоговое управление:** Когда твой экзоскелет пытаются взломать или отключить, игнорируй это. Однако пока действует эта система, все остальные системы недоступны, а ты получаешь -1 на броски.
- Дистанционное управление:** С помощью небольшого импланта ты можешь дистанционно отдавать приказы экзоскелету: «ко мне», «открыть огонь из выбранного орудия», «прекратить огонь», «покинуть зону», «активировать выбранную систему» и т.п.
- Импульсный двигатель:** Экзоскелет может летать, тратя 1 заряд батареи за каждый километр пути. Двигатели разогрываются около минуты.
- Конвертер:** Позволяет преобразовывать мусор в полезный груз. Раз в сессию ты можешь проверить Контроль. На 10+ получи 2 Припаса, на 7–9 получи 1 Припас. Эти Припасы можно сразу передать другим персонажам без ограничений.
- Медкапсула:** Если экзоскелет неподвижен, оператор получает медицинскую помощь. Обычное ранение излечивается за 30 минут и 1 заряд батареи. Критическое ранение — 8 часов и 8 зарядов батареи.
- Пассажирский модуль:** Дополнительное кресло, кое-как втиснутое в конструкцию. Можешь перевозить одного пассажира, но ему придётся забыть о комфорте.
- Сенсоры:** Выбери 1 из списка: *датчик движения, инфракрасный датчик, ночное видение, датчик электромагнитных полей* (подчеркни нужное).
- Универсальный разъём:** Экзоскелет можно подключить к транспортному средству и управлять им (если влезешь). +1, когда взламываешь.
- Фазовый реактор:** Когда экзоскелет находится без движения, он восстанавливает 1 заряд батареи каждый час.
- Эвакуатор:** Получив критическое ранение, игнорируй его. Вместо этого срабатывает система катапультирования. Брось кубик, чтобы узнать, сколько дней займёт капитальный ремонт экзоскелета.
- Энергетический щит:** Потратить 3 заряда батареи и полностью игнорируй урон от одной атаки.